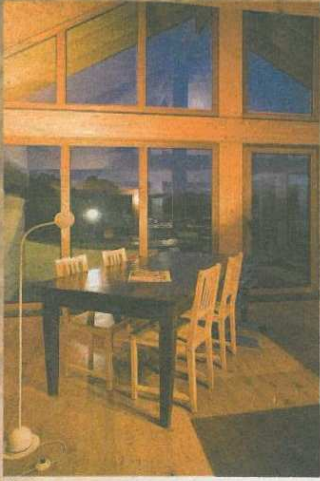


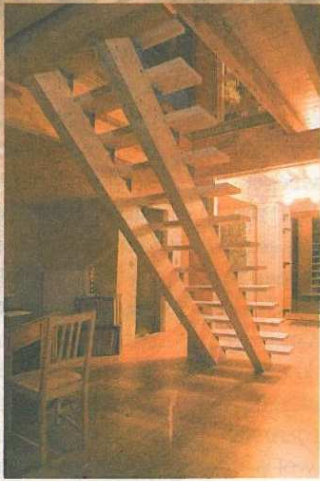
# Huis van stro, leem en hout



De eethoek.



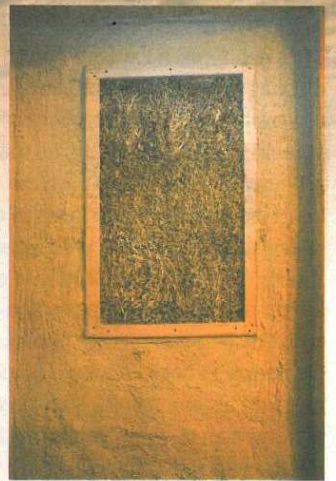
De badkamer is al afgewerkt.



De trap maakte Geert zelf van afvalhout.



De kamer van dochter Noor.



In de binnenmuur naast de voordeur werd een 'venster' gemaakt waardoor de strobalemuur nog zichtbaar is.

In februari 2006 werd de vloerplaat van het huis gegoten, en het gezin hoopte toen nog om begin oktober 2006 te verhuizen. Maar het is augustus 2007 geworden. "Daar zijn verschillende redenen voor. We hadden wel een workshop gevolgd voor strobalembouw, maar we waren behoorlijk onervaren toen we er aan begonnen. Vorig jaar heeft het heel veel geregend, en het stro van de balen die werden gebruikt voor de muren mocht zeker niet nat worden. Het was telkens een heel gedoe om alles af te dekken, te sleuren met zeildoek... We hebben een muur die niet was zoals het hoorde moeten afbreken en opnieuw opbouwen. Daar kruipt allemaal veel tijd in. Naarmate we er de pak van weg kregen, ging het sneller. In het begin werkten we anderhalve dag om een muur een meter hoger te maken, maar na een tijdje kregen we in dezelfde tijd bijna een hele muur klaar."

Tijdens de bouwwerken veranderden ook de plannen, wat weer extra tijd kostte. "De architect was eerst van plan het glas voor de grote ramen te bevestigen aan het houten skelet van het huis, maar we hebben uiteindelijk gekozen voor aparte raamprofielen omdat het skelet te veel leeft

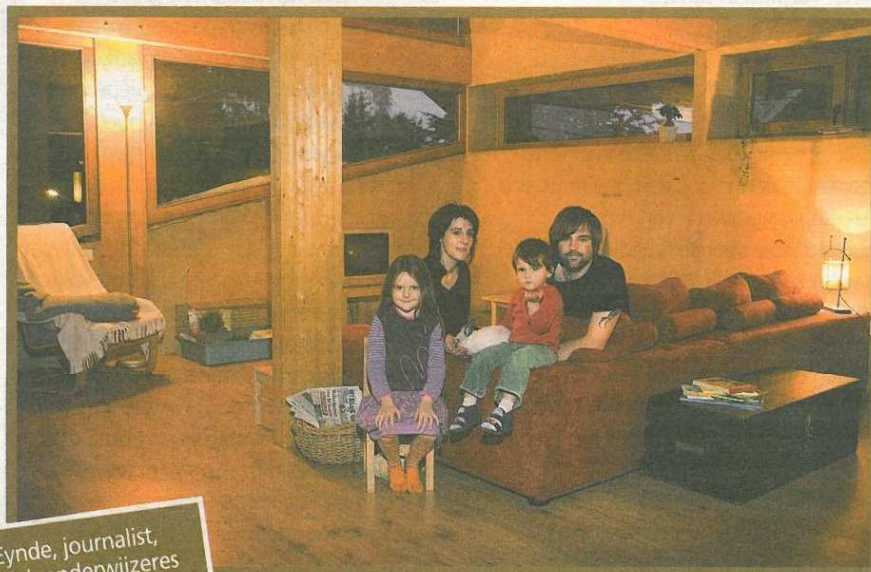
Nu de eerste pleisterlaag op de buitenmuren zit, wijst eigenlijk niets er meer op dat het huis van Geert en Gayna hoofdzakelijk bestaat uit hout, stro en leem. De bouw heeft bijna een jaar langer geduurd dan gepland, maar nu ze in hun huis wonen, is de voldoening groot. "Straf dat we dit zelf hebben gekund."

naat. Het laminaat wordt later nog vervangen door een plankenvloer." Het zoveelste uitstel, nog een lek en het gezeul met zeildoeken om alles af te dekken werkte op de duur wel wat op hun zenuwen. "Ik heb de boel bij wijze van spreken meer dan eens in de fik willen steken", grijnst Geert.

## Budget

Ook het budget is niet meer zoals voor het begin van de werken. "Toen we de eerste keer naar de architect stapten, waren we van plan te werken met een budget van 100.000 euro. Dat kon volgens hem, maar dan zonder de ramen, met OSB-muurtjes, veel minder kwaliteitsvolle afwerking. Uiteindelijk hebben we de kwaliteit en het ecologisch aspect laten primeren, en nu komen we waarschijnlijk uit op een totaal van 160.000 euro. Veel meer dan oorspronkelijk geraamd, maar het zijn geen 'zotte kosten'. Elke extra uitgave werd zorgvuldig overwogen."

Drie maanden wonen ze nu hier en de voldoening is groot. "Het is straf dat we dit allemaal zelf hebben gekund (met uitzondering van het houtskelet, dak, elektriciteit en verwarming, red.). We zouden niet meer in een stenen huis kunnen wonen. We zijn ook heel blij dat we gekozen hebben voor zoveel grote ramen. Eerst hadden we wat schrik voor inkijk, maar daar trekken we ons nu niks meer van aan. De



Het gezin in de zithoek.

**Bewoners:** Geert Op 't Eynde, journalist, Gayna Senesael, onderwijzeres en hun kinderen Jaan en Noor  
**Architect:** Peter Vos

en er te veel spanning op het glas zou komen. Op de ramen hebben we drie maanden moeten wachten." Steeds weer moest extra informatie worden gezocht. "We wilden zoveel mogelijk ecologische materialen en technieken gebruiken. We hebben bij-

voorbeeld lang gezocht naar de beste samenstelling voor de vloeropbouw. De vloer is nu vijftien cm dik, met kepers op een kokosmat, een opvulling met rotswol, MDF-plaat, rotswolplaat tegen contactgeluiden, een OSB-plaat (Oriented Strand Board, platen van houtschilfers, red.) en tenslotte lami-



Zachte kleuren en veel openheid, gedomineerd door de balkenstructuur van rode Noorse den.

ruimte en openheid van het huis zijn fantastisch. We leven op de eerste verdieping en kijken achteraan uit over de velden. Het is een knus en warm huis, leterlijk en figuurlijk. Hier blijven we lang wonen, want er zitten veel bloed, zweet en tranen in dit huis."

De afwerking is nog niet helemaal klaar. In de lente krijgen de buitenmuren een crépilaag en tegen de zomer moeten alle slaapkamers klaar zijn. Nu is enkel de kamer van dochter Noor al helemaal in orde, en Geert en Gayna slapen nog samen met zoontje Jaan op één kamer. Nog op het lijstje: de plankenvloer boven, de glasstraat tussen gelijkvloers en eerste verdieping, binnendeuren, het terras, de tuin...

"We kijken uit naar het moment dat alles klaar zal zijn. We hebben even gepauzeerd na de verhuizing, maar nu zijn we alweer in actie geschoten."

Leen DE MOOR  
Foto's Luc DAELEMANS

① **Architect:** [www.barchi.be](http://www.barchi.be)  
**Strobalenbouw:** [www.casacalida.be](http://www.casacalida.be)  
**Ecologische bouwmaterialen:** [www.ecologischbouwen.be](http://www.ecologischbouwen.be)  
**Houtbouwsystemen:** J&C bvba Tongeren, [www.jcbvba.net](http://www.jcbvba.net)  
**Verwarming en sanitair:** VCL Kortesseem, 011-3765.37  
**Elektriciteit:** Electro-Solutions, [www.electro-solutions.be](http://www.electro-solutions.be)  
**Ramen en deuren:** [www.belisol.com](http://www.belisol.com)  
**Gevelwerken:** Bruggen en Zoon Bilzen, 0476-8700.55  
**Dakwerken:** Eddy Vandevoorde Genk, 0475-66.34.50

### Verwarming

Het huis is zoals verwacht knus en voelt nooit kil aan. Als de zon een dag schijnt, is het meteen behaaglijk warm. De bewoners waren eerst van plan muurverwarming te installeren, maar omdat de muuroppervlakte in verhouding vrij beperkt is, was dat niet mogelijk. Nu wordt verwarmd met een Ventilator-convectoren. Als dat in de winter niet voldoende blijkt, wordt nog een tweede Ventilator bijgeplaatst. Omdat de warmte vrij snel stijgt, wordt nog overwogen om een ventilator te plaatsen om de warme lucht meer te verspreiden.

### Caseïneverf

Beneden werd geschilderd met caseïneverf. Dit is een natuurlijke verf die geen oplosmiddelen of bewaarmiddelen bevat en ook geen titaandioxide. Het bindmiddel in de verf, de caseïne, is de tot poeder gedroogde wrongel van rauwe koemelk. Je koopt de verf in poedervorm en ze moet worden aangebracht met water. Er kunnen kleurpigmenten aan worden toegevoegd. De verf is vrij waterig en moet nogal dun worden aangebracht. Ze lijkt slecht te dekken als ze nog nat is, maar eenmaal gedroogd is de dekkracht van caseïneverf wel goed. De kleuren zijn rustig omdat de verf geen titaanwit bevat. Het resultaat is een decoratief mat effect met optimale lichtweerskaatsing.

In de eethoek kijk je door de grote ramen in de achtergevel uit over de velden.

